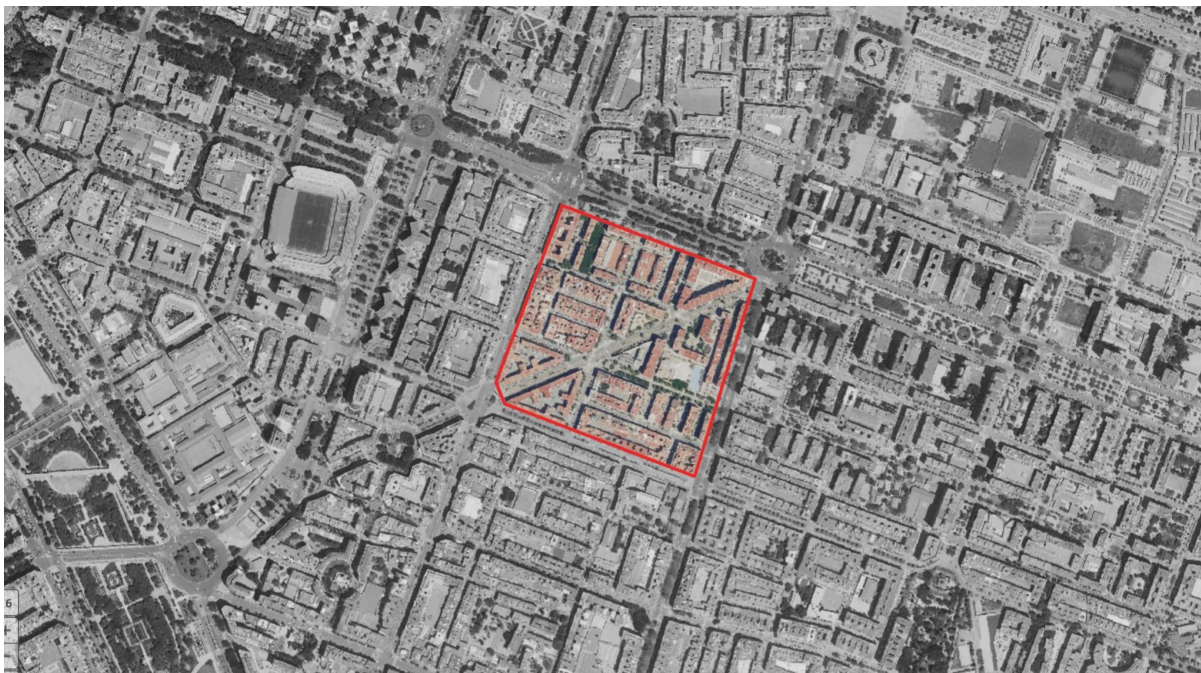


## La supermanzana de Amistad



La transformación del espacio público con prioridad para el peatón y los vehículos no motorizados supone una medida resiliente y efectiva frente a las actuales y futuras crisis (COVID, clima, energías fósiles, etc.). La creación de supermanzanas ayuda a las urbes a devolver a los ciudadanos el espacio que fue entregado a los vehículos motorizados tras la revolución industrial.

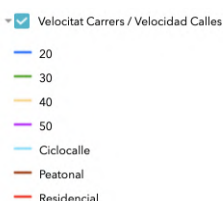
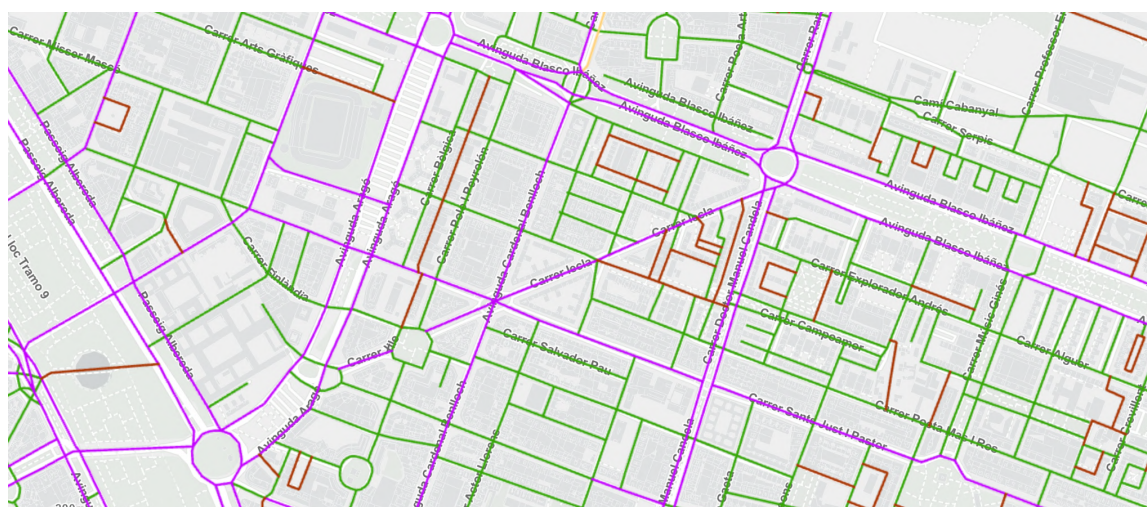
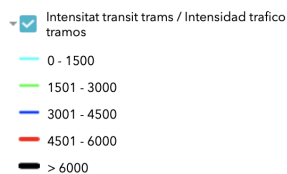
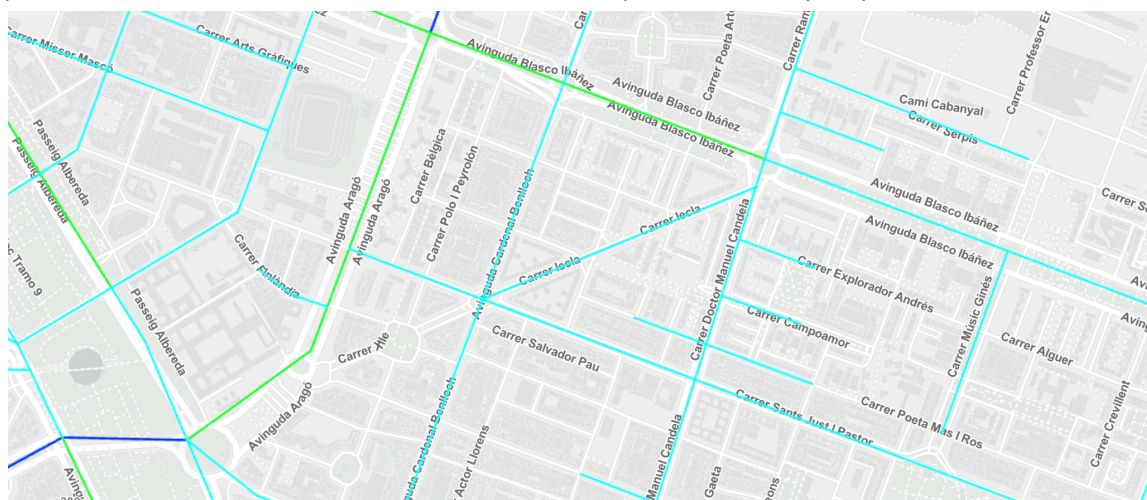
Según afirma el Premio Nacional de Urbanismo Jose María Ezquiaga: "[La transformación puede hacerse primero con urbanismo táctico, es decir, con señales de tráfico, pintura y mobiliario sencillo y, más adelante, con una renovación en profundidad que modifique pavimento e instale mobiliario definitivo](#)", tal y como se ha llevado a cabo en la plaza del Ayuntamiento.

La creación de supermanzanas en Valencia ya es una realidad con las propuestas en la Petxina y en Oriols, por ello **se plantea una nueva supermanzana que englobe la totalidad del barrio de Amistad.**



El barrio de Amistad se sitúa al suroeste del distrito de Algirós; queda delimitado por las avenidas Blasco Ibañez y Cardenal Benlloch, y las calles Manuel Candela y Santos Justo y Pastor, y cuenta con la calle Yecla, que divide diagonalmente el barrio en dos. El barrio cuenta con numerosas calles peatonales, tales como Joan Senent i Anaya, Pedro Juan Nuñez, Modesto Cogollos o Clara Campoamor, entre otras.

Según los datos facilitados por el [Geoportal del Ayuntamiento de Valencia](#), la calle Yecla tiene actualmente una limitación de velocidad de 50km/h, dos carriles por dirección y una intensidad de tráfico inferior a 1500 vehículos/hora. Según experimentamos las vecinas y vecinos del barrio, el flujo de vehículos es muy reducido, tanto que es habitual cruzar los pasos de peatones con el semáforo en rojo. Tanto la calle Yecla como las calles Séneca, Amistad y Poeta Mas i Ros, se ven cortadas por la situación de carpas y zonas de actividades en época de fallas, hecho que no supone un problema para el tránsito de vehículos al ser en todas ellas un paso ocasional y no prioritario.





Por todo ello, se propone la pacificación de todas las calles del barrio (en la imagen en amarillo) abiertas al tráfico rodado, reduciendo la velocidad de 30km/h a 20km/h y la calle Yecla de 50km/h a 20km/h al ser un itinerario no prioritario y con una intensidad de tránsito muy baja. Así mismo, deberá restringirse el acceso a la supermanzana a vecinos/as, carga y descarga y taxis, siguiendo la reglamentación municipal de las Áreas de Prioridad Residencial.

La supermanzana deberá contar con una superficie uniforme, con plataforma única, y donde deberá estudiarse el número de aparcamientos sobre la vía pública, así como posibles carriles bici, en la calle Yecla y en el perímetro oeste del barrio (Cardenal Benlloch y Justo y Pastor).

La calle Yecla deberá contar con una renovación completa, tomando una prioridad residencial con arbolado y nuevas zonas con vegetación, reducción de dos a un carril de paso ocasional para vehículos motorizados y carriles bici unidireccionales en ambos sentidos.

También la supermanzana supone una oportunidad de generar nuevos espacios públicos de uso. Las cubiertas de los aparcamientos situados entre las calles Joan Senent i Anaya y Pedro Juan Nuñez son en la actualidad espacios cerrados y desaprovechados, sin vida ni posibilidad de disfrute. Abrir estos espacios para la práctica deportiva de jóvenes, el esparcimiento de los vecinos y vecinas o la disposición de zonas con vegetación o zonas de generación de energía solar, puede ayudar a dar uso a espacios deshabitados y a renaturalizar los espacios del barrio.